

## **TYÖNTEKIJÄ PUTOSI LASTAUSLAITURILTA JA LÖI PÄÄNSÄ**



**Työntekijä NN (51 v.) oli sähkötukkuliikkeen keskusvarastolla tyhjentämässä jätepuristinkontteihin roskia ja pakkauspahveja. Keräyskontit olivat hallin ulkoseinustalla olevalla lastauslaiturilla. Jostakin syystä NN on ilmeisesti pudonnut lastauslaiturilta ja lyönyt pudotessaan pänsä joko konttiin tai maahan. NN menehtyi myöhemmin. Putoamiskohta on merkitty ympyrällä. Kuvasta on poistettu tunnisteet.**

# 1. TAPAHTUMIEN KULKU

## 1.1 Tausta ja töiden organisointi

NN (51 v.) työskenteli suuren sähkötukkuliikkeen keskusvarastolla. NN:n tehtäviin kuului huolehtia yleissiisteydestä. NN huolehti seka- ja energiajätteen sekä pahvien keräyksestä varastolla, siirrosta lastauslaiturille (ns. roskislaiturille) ja tyhjennyksestä jätepuristinkontteihin. NN keräsi materiaalit keräysvaunuun ja pahvirullakkoon ja vei ne roskislaiturille, jossa purki pahvirullakoista pahvit käsin keräyskonttiin ja kippasi keräysvaunusta roskat oikeaan jätepuristinkonttiin.

Roskislaiturilla oli kiinteä luiska ja kiinteät kippilaitteet sekä vaihdettavat jätepuristinkontit. Laituri oli noin 1,1 metrin korkeudella eikä siinä ollut kaidetta. Konttien vaihdon ja kippilaitteiden huollon takia kaidetta ei ennen tapaturmaa pidetty mahdollisena. Toinen pää laiturista oli lastauskäytössä.

Keskusvarastolla oli jo rakenteilla uusi jätehuone, jonka oli valmistuttuaan tarkoitus korvata käytössä ollut roskislaituri.

## 1.2 Tapaturma

Tapaturmapäivänä NN oli tehnyt normaaleja töitä. NN:llä oli tapana tulla lounastauolle viimeisten joukossa. Tapaturmapäivänä ihmeteltiin, ettei NN tullut normaalisti tauolle.

NN oli mennyt roskislaiturille tyhjentämään roskia keruuvaunusta ja pahveja pahvirullakosta. Keruuvaunun jääminen pitkäksi aikaa roskislaiturille pahvipuristimen kohdalle kiinnitti työtoverien huomion. NN löydettiin maasta roskislaiturin vierestä, kahden jätepuristinkontin välistä päänsä lyöneenä. Ei ole täyttä varmuutta, oliko NN lyönyt päänsä pudotessaan jätepuristinkonttiin vai pihan asfalttiin. Ei myöskään tiedetä, mitä NN tarkalleen teki ennen tapaturmaa.

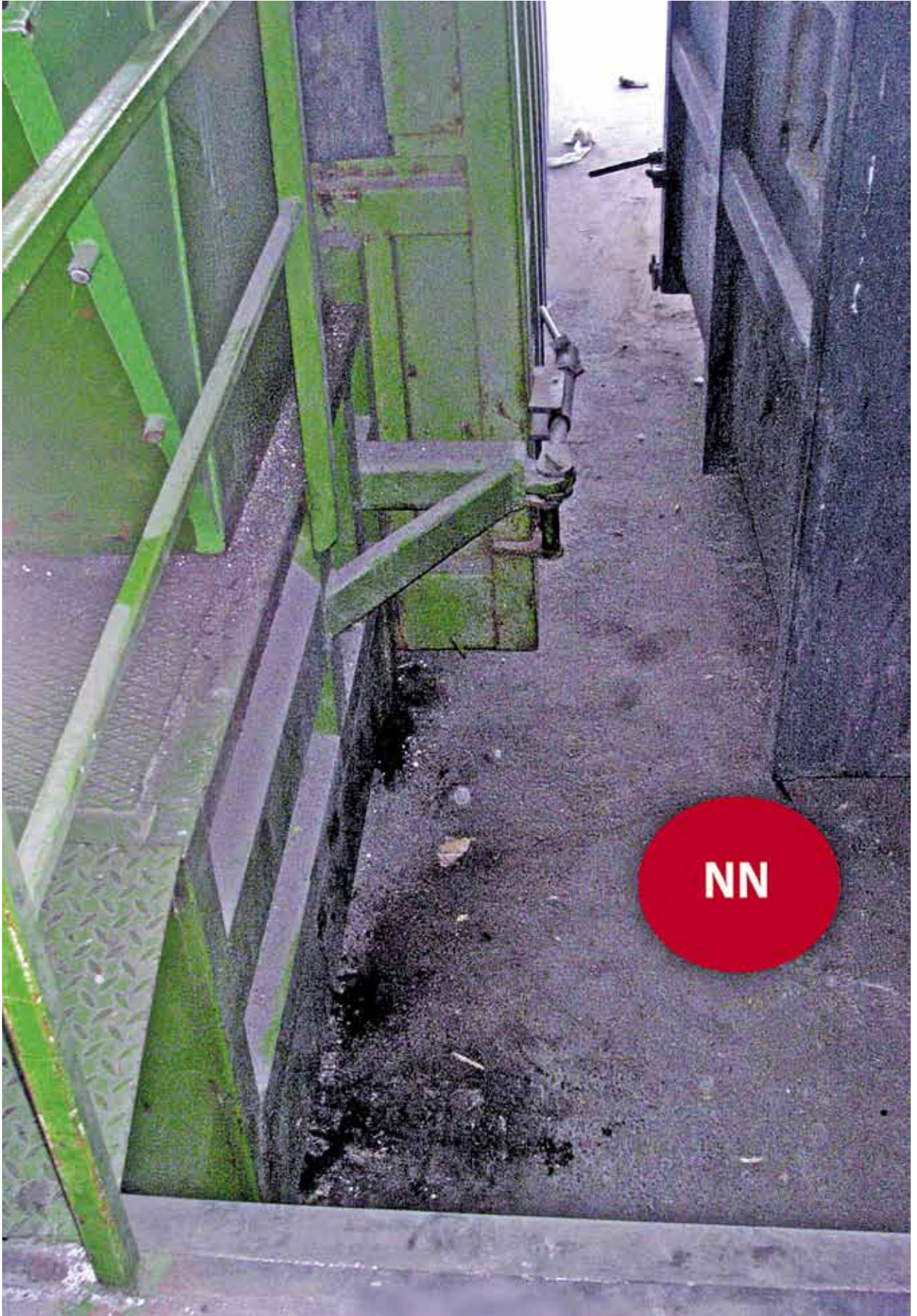
NN sai hoitoa vammoihinsa ja vaikutti jo toipuvan. NN ei itse muistanut tapaturmasta mitään. NN kuoli noin puolitoista kuukautta tapaturman jälkeen.

Tapaturmahetkellä pahvirullakko oli vielä ainakin osittain tyhjentämättä roskislaiturilla. On mahdollista, että NN on mennyt tarkastamaan jotain ennen tyhjenystä tai NN on ollut tyhjentämässä pahveja.

Lastauslaituri oli katoksen alla ja se oli tapaturmahetkellä kuiva ja siisti. Tapaturma sattui valoisaan vuorokaudenaikaan. Putoamisella ei ollut silminnäkijöitä.

## 1.3 Kokemus

NN oli ollut noin 20 vuotta töissä yrityksessä mm. lava-alueilla keräilijänä. NN tunnettiin huolellisena työntekijänä.



**Kuva 1. Kuva lastauslaiturilta alas puristinkonttien väliin. NN:n paikka merkitty ympyrällä. Kuvasta on poistettu tunnisteet.**

## 2. TAPATURMAAN JOHTANEET TEKIJÄT

### 2.1 Lastauslaiturilla ei ollut kaidetta

Keskusvarastolla oli aiemmin suunniteltu kaidetta roskislaiturille, mutta sitä ei pidetty mahdollisena johtuen konttien vaihtamisista ja kippilaitteiden huolloista. Työsuojelutoimikunnan säännöllisillä kierroksilla putoamista laiturilta ei ollut arvioitu merkittäväksi riskiksi.

Roskislaituri oli tarkoitus korvata jätehuoneella, jossa lastauslaiturilta putoaminen ei enää ole mahdollinen. Jätehuone oli tapaturman aikaan jo rakenteilla.

### 2.2 Putoaminen lastauslaiturilta

NN putosi 1,1 metriä korkealta lastauslaiturilta ja löi päänsä. NN kuoli myöhemmin tapaturman seurauksena.

## 3. VASTAAVIEN TYÖTAPATURMIEN TORJUNTA

### 3.1 Putoamisvaarojen tunnistaminen ja arviointi

Putoamissuojauksen kehittäminen kannattaa tehdä vaarojen tunnistamiseen ja arviointiin perustuen. Vakava tapaturma on mahdollinen, vaikka putoamiskorkeus ei olisikaan suuri.



*Kuva 2. Jätepuristinkontin käyttöpaikka jätehuoneessa.*



**Kuva 3. Kippauslaite jätehuoneessa.**

### **3.2 Kaiteet ja huomiovärit**

Laitureille ja korokkeille on mahdollista asentaa suojakaiteet sellaisiin kohtiin, joissa ei esimerkiksi ajoneuvojen kuormaaminen tai purkaminen edellytä kaiteetonta kohtaa. Lastaus- tai purkukohdilla voi olla myös erikseen avattava portti tai ovi.

Siellä missä kaide ei ole mahdollinen voidaan käyttää huomiovärejä varoittamaan reunasta.

### **3.3 Jätepuristinkonttien käyttö erillisestä jätehuoneesta**

Jätteiden syöttäminen jätepuristinkontteihin on mahdollista tehdä erillisestä jätehuoneesta. Tällöin varsinaisen työn yhteydessä ei ole vaaraa lastauslaiturilta putoamisesta. Jätehuoneen etuna on myös työskentely lähes sisäolosuhteissa, jolloin keliolosuhteet eivät vaikuta työskentelyyn.

## YLEISTIEDOT

---

Koneet ja laitteet	-	Koodi
Työnantajan toimiala	sähkötarviketukku	5186
Vahingoittuneen ammatti	varastotyöntekijä	882
Työympäristö	keskusvaraston lastauslaituri, ns. roskislaituri	013
Työtehtävä	roskien ja pahvien tyhjennys puristinkontteihin	54
Työsuoritus	ei tietoa	00
Poikkeama	putosi lastauslaiturilta	50
Vahingoittumistapa	löi päänsä pudotessaan	30

---

Raportti on hyväksytty TVL:n tutkimusjohtokunnan kokouksessa 29.9.2010.

Tässä tutkintaraportissa esitetään tutkintaryhmän käsitys tapaturmaan johtaneiden tapahtumien kulusta ja tapaturmatekijöistä sekä suositukset vastaavien tapaturmien torjuntatoimenpiteistä.

TOT-tutkinnan ja -raportin tarkoituksena on työtapaturmien torjunnan tehostaminen. Raportin tarkoituksena ei ole ottaa kantaa eri osapuolten syyllisyyteen eikä vastuisiin.

# Kaavio tapahtuman kulusta ja tapaturmatekijöistä

