

# TAPATURMAVAKUUTUSLAITOSTEN LIITTO



9/91

Laitosmiehen kuolemaan johtanut putoaminen sadekatokselta maahan kiinteistöhuollon yhteydessä

## **työpaikkaonnettomuuksien tutkinta (TOT)**

## 1. Tapahtuman kuvaus

Liikennelaitoksen varikkoalueella oleva 8-kerroksinen työsuhteasuntotalo kuuluu kiinteistöhuollon piiriin. Huollosta vastaa neljä liikennelaitoksen laitosmiestä. Talon ensimmäisessä asuinkerroksessa, kolmannen kerroksen korkeudella, oli yhdessä asunnoista tehty täysremontti. Siinä yhteydessä oli asunnon parvekkeelle siirretty kaappi, pöytä ja sähköliesi.

Onnettomuusaamuna oli yksi laitosmiehistä pyytänyt N.N:ää käymään peittämässä parvekkeella olevan kaapin. Ilma oli näyttänyt sateiselta.

Asunnossa lattiatöitä tehnyt mattomies oli juuri ollut kantamassa tavaraa autosta kyseiseen asuntoon. Hän oli nähnyt ollessaan portaassa, että N.N meni asunnon ovesta sisään. Sen jälkeen mattomies ei ollut nähnyt N.N:ää.

Asunnon alapuolella olevassa ruokalassa olleet rakennusliikkeen työmiehet olivat huomanneet jotain putoavan alas maahan. Putoajaksi ilmeni N.N ja keittiöhenkilökunta oli hylännyt paikalle ambulanssin.

Paikalle tulleen sairausauton miehistö totesi laitosmiehen kuolleeksi.

### Havainnot putoamispaikalla

N.N makasi maassa selällään noin kolmen metrin päässä rakennuksen seinästä. Vainajan pää oli täysin murskana. Matkaa kolmannen kerroksen asunnosta maahan on noin kahdeksan metriä (kuva 1.) N.N:n sijaintipaikka oli jokseenkin parvekkeen kohdalla, asento rakennukseen nähden oli seinän suuntainen pään ollessa hieman lähempänä seinää.

Asunnon parvekkeen edessä on toisen kerroksen ruokalan katto. Parvekkeen lattia ja katto ovat melkein samassa tasossa ja matkaa parvekkeen kanteesta katon reunan on alle kaksi metriä. Huopakatossa, joka oli hiukan kalteva ulospäin, oli aivan katon reunassa kengänlevyinen hankauma jälki. Parvekkeella olleet kalustot oli peitetty muovilla. Parvekkeen kaide oli noin metrin korkuinen (kuva 2).

## 2. Työtapaturmaan johtaneita tekijöitä

### Oletettu putoamistapahtuma

Parvekkeella olleen n. kaksi metriä korkean kaapin yläosaan oli teipattu muovi kiinni. Alaosaltaan muovi oli vapaa. Kaappia ei voi parvekkeella kiertää, koska sinne siirretyt liesi ja pöytä estävät sen. Lieden päällä näkyi selvästi jalanjälki, joka vastasi N.N:n turvakenkää. Pöydän päällä näkyi pyörähtänyt jalanjälki (kuvat 3 ja 4).

Parvekkeen edustalla lattian tasolla on kattohuovalla pinnoitettu ruokalan sadekatos. Katoksen leveys on n. 1,3 m. Katoksella näkyi kolme jalanjälkeä, yksi selvä ja kaksi hiertynyttä. Alemman kerroksen ruokalan ikkunan alapuolella ulkoseinässä näkyi vastaavassa kohdassa jalanjälki.

Oletettavasti N.N kiinnitti muovin kaapin yläosaan seisten liedon päällä. Pöydälle astuen hän ilmeisesti hyppäsi katokselle, jolla seisten muovin kiinnittäminen kaapin alaosaan olisi ollut helpompaa. Hypätessään N.N menetti tasapainonsa ja putosi maahan. Tasapainon menettämiseen on saattanut johtaa esim. housunlahkeen tärkeyden kulkuaatikon koukkuihin (kts. kuva 2).

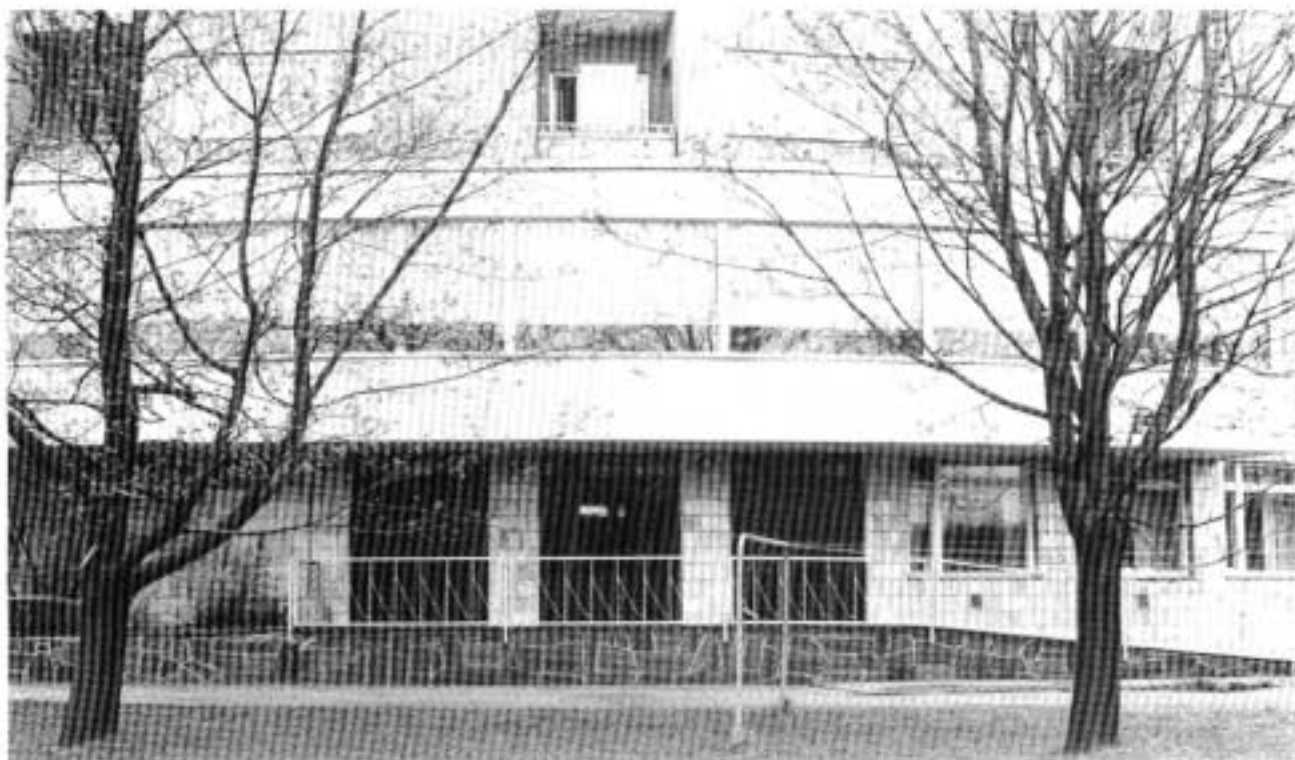
### Mahdollinen sairaskohtaus

N.N oli käyttänyt epilepsialääkkeitä n. 1/2 vuotta. Sairaus oli tuolloin todettu. Oikeuslääketieteellisessä ruumiinavauksessa ei varmuudella suljettu pois mahdollista sairaskohtausta.

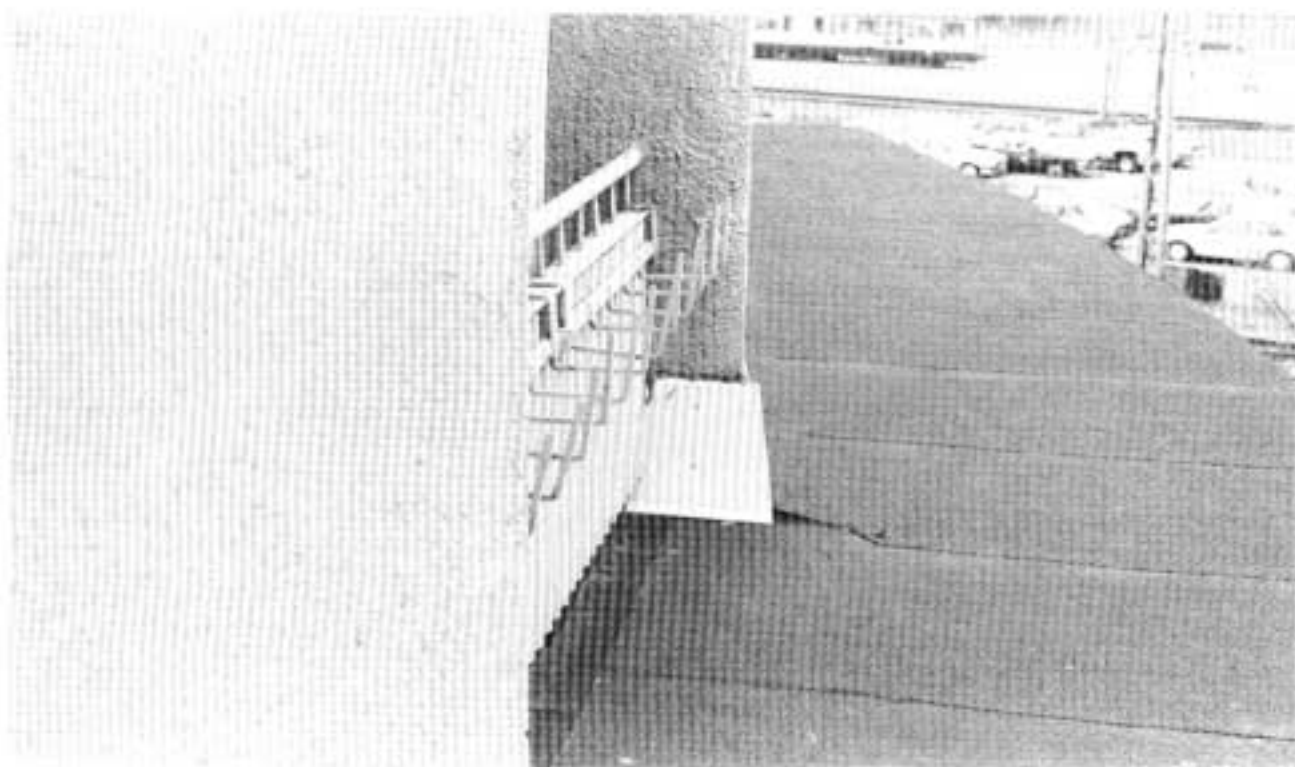
## 3. Vastaavien tapaturmien estäminen

Työntekijälle tulee huomauttaa putoamisvaaran mahdollisuudesta osoitettaessa hänelle työtä, jossa ei sinänsä voida katsoa vaadittavan erityistä suojavarustusta, kuten esim. turvaköyhtä, mutta jossa työpisteen sijainnin vuoksi on vaara pudota inhimillisen virhearvion tai muun ennalta arvaamattoman tapahtuman seurauksena.

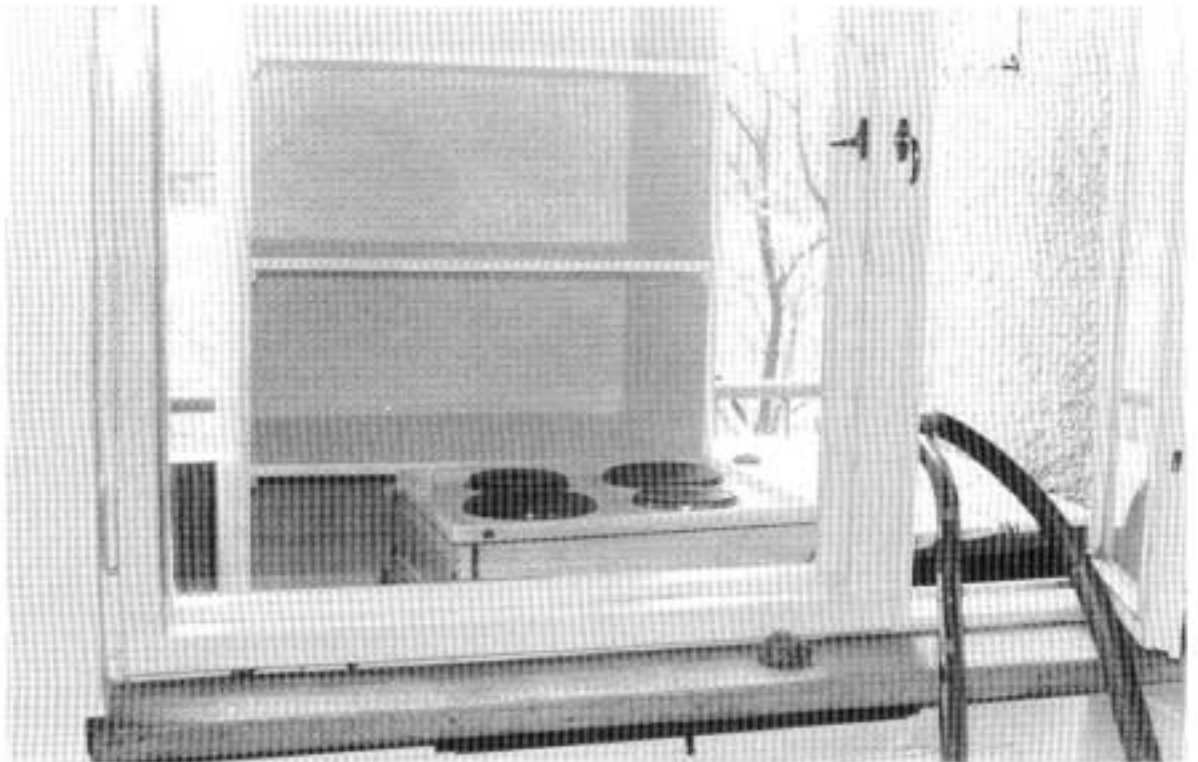
LIITE  
Valokuvia



**Kuva 1. Keskellä ylhäällä onnettomuusparveke.**



**Kuva 2. Kattotasanne, parvekkeen reunassa kukkalaatikon koukut.**



Kuva 3. Kaappi, liesi ja pöytä parvekkeella.



Kuva 4.  
Kaapin suojamuovi.

**Tapaturmavakuutus-  
laitosten Liitto**

Bulevardi 28  
00120 Helsinki  
puh. (90) 680 401

Jaati Oy © 1992