



TOT-RAPORTTI

3/06

Yhdyskuntapalvelua suorittava putosi sisätoimiston katolta

TOT-RAPORTIN AVAINTIEDOT		
Tapahtumakuvaus	Yhdyskuntapalvelua suorittamassa ollut NN (38 v.) sai tehtäväkseen imuroida vanhainkodin sisääntuloaulassa olevan toimistotilan katon. Töiden aloittamisesta n. 45 minuutin kuluttua läheisessä ruokalassa olleet kuulivat eteisaulasta putoamisen aiheuttaman tömähdyksen. NN oli pudonnut toimistotilan katolta, ja lyönyt päänsä raskarakenteiseen, pahkasta valmistettuun tuoliin. NN suoritti yhdyskuntapalvelua, ts. kyseessä ei ollut työsuhde. Kriminaali- huoltolaitos valvoi yhdyskuntapalvelun täytäntöönpanoa, eikä siis ollut varsinainen työnantaja. NN suoritti palvelua vanhainkodissa.	
Koneet ja laitteet	—	Koodi
Työnantajan toimiala	Kriminaalihuoltolaitos	7523
Ammattiluokka	Maatalouslomittaja (yhdyskuntapalvelua suorittava)	408
Työympäristö	Vanhainkoti	051
Työtehtävä	Siivoustyö	53
Työsuoritus	Imurointi	13
Poikkeama	Putoaminen lattialle	51
Vahingoittumistapa	Iskeytyminen vasten työympäristön esineistöä	31

TOT-raportti jaetaan työpaikoille, joissa vastaavantyyppinen työtapaturma tai vaara on ilmeinen. Lisäksi raportti jaetaan muille työsuojelualan asiantuntijoille. Kaikkien alojen raportit löytyvät TVL:n kotisivuilta www.tvl.fi, kohdasta työturvallisuus.

TOT-RAPORTTIEN HYÖDYNTÄMINEN

TOT-raportteja voidaan hyödyntää työpaikoilla mm. seuraavilla tavoilla:

- kaikki raportit käsitellään työnjohton palaverissa, työmaan viikkopalaverissa tms. linjajohdon yhteisissä tilaisuuksissa
- raportit käsitellään työsuojelutoimikunnassa
- raportit liitetään työnopastusmateriaalin joukkoon tai esimerkiksi koneen tai laitteen käyttöohjeisiin

- raportteja voidaan käyttää hyödyksi koulutustilaisuuksissa
- raporttien perusteella laaditaan ohjeita, tiedotteita, juttuja henkilöstölehteen tai sisäiseen tiedotteeseen, tietoiskuja ilmoitustauluille jne.
- raportit toimitetaan suunnittelijoille, laitevalmistajille ja alihankkijoille, joiden toiminnalla on merkitystä tapaturmien torjunnassa

Työpaikkaonnettomuuksien tutkinta (TOT) perustuu työmarkkinajärjestöjen ja Tapaturmavakuutuslaitosten liiton (TVL) väliseen sopimukseen.

Tapaturmavakuutuslaitosten liitto

Bulevardi 28, 00120 Helsinki, puhelin (09) 680 401

Faksi (09) 6804 0389, sähköposti tyoturvallisuus.tvl@vakes.fi

<http://www.tvl.fi>

TOT 3/06

1. TAPAHTUMIEN KULKU

1.1 Tausta ja tapaturma

38-vuotias vanhainkodissa yhdyskuntapalvelua suorittava NN ilmoittautui töihin tapahtumapäivän aamulla, jolloin vanhainkodin vastaava hoitaja osoitti hänen tehtäväkseen imuroida vanhainkodin sisääntuloaulassa olevan toimistotilan katto. Katon korkeus on n. 2,8 metriä, jonne hän nousi 2,08 metrin A-tikapuita hyväksikäyttäen. Osastoapulainen ojensi NN:lle tämän jälkeen imurin, ja NN aloitti työt itsenäisesti.

Töiden aloittamisesta n. 45 minuutin kuluttua läheisessä ruokalassa olleet kuulivat eteisaulasta putoamisen aiheuttaman tömähdyksen. NN oli pudonnut toimistotilan katolta, ja lyönyt päänsä raskarakenteiseen, pahkasta valmistettuun tuoliin. Tapauksella ei ole silminnäkijää. Todennäköisesti NN astui epähuomiossa katon reunaa kohti kaltevalle luiskalle, jonka seurauksena menetti tasapainon ja putosi alas. On myös mahdollista, että NN kompastui imurin johtoon tai sprinkler-putkiin.

NN kuljetettiin hoidettavaksi sairaalaan, jossa hän kuoli myöhemmin päähän saamiinsa vammoihin.

1.2 Kokemus

NN oli tehnyt aiemmin ansiotyötä maatalouslomittajana. Tapahtumahetkellä hän suoritti yhdyskuntapalvelua vanhainkodissa, jossa hän oli reilun puolen vuoden ajan yleensä kahdesti viikossa, 4 tuntia kerrallaan. Hän suoritti vastaavan hoitajan hänelle osoittamia teknisen puolen toimeen liittyviä huolto- ja korjaustehtäviä.

1.3 Töiden organisointi

NN suoritti yhdyskuntapalvelua. Normaalikäytännön mukaisesti hänen palveluun liittyviä asioita hoidettiin kriminaalihuoltolaitoksessa. Hänet oli osoitettu suorittamaan palvelua vanhainkodissa kahdesti viikossa neljä tuntia kerrallaan. Vanhainkodissa hän työskenteli vastaavan hoi-

tajan antamien työohjeiden mukaisesti ja valvonnassa.

2. TAPATURMAAN JOHTANEET TEKIJÄT

2.1 Puutteet työympäristön teknisessä turvallisuudessa

Toimistotilan katto on n. 2,8 metriä korkea, ja se loivenee reunaa kohti 0,5 metrin matkalla n. 0,4 metriä. Luiska on samanvärinen muun katon kanssa, eikä siinä ole merkintää loivenemisestä, joten sitä ei ole kovin helppo havaita. Reunaa ei ole merkitty mitenkään. Katon reunalla ei ole kaiteita tms. putoamisen estäviä rakenteita.

Toimistotilan vieressä oli raskarakenteinen, pahkasta valmistettu tuoli, jota vasten NN:n pää iskeytyi putoamisen yhteydessä. On mahdollista, että tapaturma olisi johtanut lievempiin seurauksiin, mikäli tuoli olisi siirretty pois kyseiseltä paikalta töiden ajaksi.

2.2 Ei henkilökohtaisia suojavaikkeitä

NN:llä ei ollut käytössään turvavaljaita, jotka olisivat pysäyttäneet NN:n putoamisen ennen iskeytymistä tuolia ja lattiaa vasten.

2.3 Puutteet vaarojen arvioinnissa ja töiden suunnittelussa

Edellisissä kohdissa mainitut ns. välittömät tapaturmatekijät olivat seurausta puutteellisesta töiden suunnittelusta. Työhön liittyviä vaaratekijöitä ei ollut riittävän kattavasti arvioitu ennen töihin ryhtymistä.

2.4 Organisaatioiden keskinäisen yhteistoiminnan puutteet

NN suoritti yhdyskuntapalvelua, ts. kysees-

sä ei ollut työsuhde. Kriminaalihuoltolaitos valvoi yhdyskuntapalvelun täytäntöönpanoa, mutta ei itse työtehtävien suorittamista vanhainkodissa. Yhdyskuntapalvelun suorittamisesta sovittaessa kriminaalihuoltolaitos sopi palveluun liittyvistä käytännöistä vanhainkodin edustajien kanssa, mutta ei osallistunut työympäristön vaarojen arviointiin. Organisaatioiden yhteistoiminta ja keskinäiset ”pelisäännöt” ovat tältä osin epäselvät. Työturvallisuuteen liittyviä asioita ei käsitellä suunniteltaessa ja sovittaessa yhdyskuntapalvelun toteuttamisesta kriminaalihuoltolaitoksen ja suorituspaikan välillä.

3. VASTAAVIEN TYÖTAPATURMIEN TORJUNTA

3.1 Työympäristön vaarojen arviointi ja työturvallisuusriskien hallinta

Työturvallisuuslain mukaan työnantajan on selvitettävä ja tunnistettava työstä, työtilasta, muusta työympäristöstä ja työolosuhteista aiheutuvat haitta- ja vaaratekijät sekä arvioitava niiden merkitys työntekijöiden turvallisuudelle ja terveydelle.

Työturvallisuuslakia sovelletaan lähes kaikkiin tilanteisiin, joissa tehdään työtä. Lain 4 § 1 momentin mukaan sitä sovelletaan myös rangaistusta suorittavan henkilön työhön. Lisäksi lain mukaan työpaikalla on huolehdittava myös sellaisten henkilöiden terveydestä ja turvallisuudesta, jotka suorittavat samaa tai samankaltaista työtä kuin työpaikan työntekijät, vaikka he eivät olisikaan varsinaisessa työsuhteessa kyseiseen työantajaan.

Työpaikalla on siis arvioitava työhön liittyvät vaarat, ja ryhdyttävä tarvittaviin toimenpiteisiin niiden poistamiseksi. Lisäksi työt on suunniteltava ja ohjeistettava ottaen huomioon niihin liittyvät vaarat. Tarvittaessa työntekijöille on myös varattava käyttöön henkilökohtaisia suojavälineitä siten, että työ voidaan suorittaa turvallisesti. Poikkeuksellisissa työtilanteissa vaaro-

jen arviointi ja toimenpiteiden valinta on suoritettava aina tapauskohtaisesti.

3.2 Organisaatioiden välinen yhteistoiminta

Asetus yhdyskuntapalvelusta edellyttää, että kriminaalihuoltolaitoksen on tehtävä palvelupaikan järjestäjän kanssa yhdyskuntapalvelun toteuttamisesta sopimus, jossa määritellään osapuolten oikeudet ja velvollisuudet sekä palvelupaikan yhdyshenkilö. Asetuksen mukaan kriminaalihuoltolaitoksen on myös valvottava yhdyskuntapalvelun suorittamista käymällä palvelupaikalla ja pitämällä yhteyttä sekä palvelupaikan järjestäjään että palvelun suorittajaan. Palvelua suorittavan henkilön turvallisuuden ja terveyden kannalta on tärkeää, että sopimuksessa huomioitaisiin ja siihen kirjattaisiin myös työturvallisuuteen liittyvät vastuut. Yhdyskuntapalvelun suorittamisen valvonnan yhteydessä olisi myös kiinnitettävä huomiota palvelusolosuhteiden työturvallisuustekijöihin.

Työturvallisuuslain 3 §:ssä käsitellään tilanteita, joissa työnantaja käyttää johtonsa ja valvontansa alaisena toisen palveluksessa olevaa työvoimaa. Tällöin työn vastaanottajan on noudatettava työturvallisuuslaissa työnantajaa koskevia säännöksiä. Kyseisessä lain kohdassa tarkoitetaan varsinaisesti vuokratyötä, mutta kyseisessä kohdassa esitetyt asiat ovat sovellettavissa myös tässä tapauksessa kuvatun kaltaisiin olosuhteisiin, jossa vanhainkoti käyttää työtehtävien suorittamiseen yhdyskuntapalvelua suorittavaa henkilöä.

Työturvallisuuslain mukaan (vuokra)työn vastaanottajan on ennen työn aloittamista riittävän tarkasti määriteltävä työn edellyttämät ammattitaitovaatimukset ja työn erityispiirteet sekä ilmoitettava ne vuokratyöntekijän työnantajalle, jonka on puolestaan varmistuttava siitä, että työntekijä on osoitettaviin töihin soveltuva.

LIITTEET

- Valokuvia
- Kaavio tapahtuman kulusta ja tapaturmatekijöistä

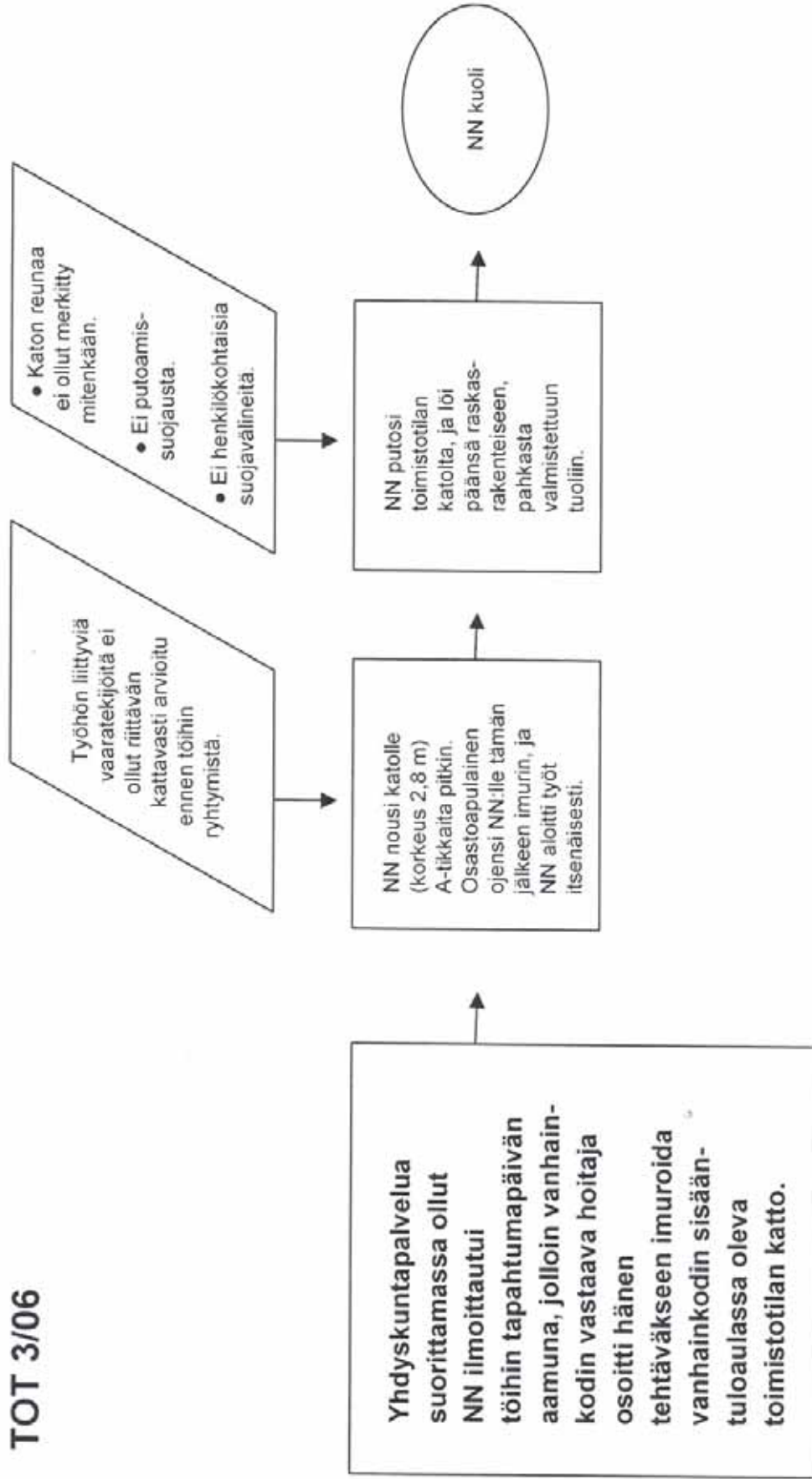


Kuva 1. NN putosi vanhainkodin toimistotilan katolta.



Kuva 2. Toimistotilan katto loivenee reunaa kohti 0,5 metrin matkalla n. 0,4 metriä (nuoli). Luiska on samanvärinen muun katon kanssa, eikä siinä ole merkintää loivenemisesta, joten luiskaa ei ole kovin helppo havaita. Reunaa ei ole merkitty mitenkään. Katon reunalla ei ole kaiteita tms. putoamisen estäviä rakenteita.

TOT 3/06



Vapaasti kopioitavissa

Lähde: TVL/TOT 2006

Tapaturmavakuutuslaitosten liitto

Yhteyshenkilöt: Hannu Tarvainen, työturvallisuusjohtaja, puh. (09) 6804 0388,

Mika Tynkkynen, työturvallisuustutkija, puh. (09) 6804 0384,

Sakari Seppänen, työturvallisuusinsinööri (rakentaminen), puh. (09) 6804 0377