

Katastrofiluontoisten työtapaturmien tutkintajärjestelmä Työpaikkakuolemantapausten tutkinta

Tapaturmavakuutuslaitosten Liitto
Bulevardi 28
00120 Helsinki
Puh. 19251
Saara Vuorio/ar

14.8.1990

1 (2)

40/89 KUOLEMAAN JOHTANUT TYÖTAPATURMA, JOSSA METSURI JÄI TOISEN METSURIN KAATAMAN PUUN ALLE

1. Tapahtuman kulku

Metsänhakuutyömaalla oli neljällä metsurilla omat palstansa rinnakkain. Parkki-paikalta johti talvitie hakkuupalstoille. Lähinnä parkkipaikkaa oli hakkuupalsta metsuri K.K.:lla. Kauimpana parkkipaikasta oli N.N:n hakkuupalsta. Metsurit olivat aamulla menneet palstoilleen ja ryhtyneet työhön. K.K kaatoi omalla palstallaan suurehkon männyn tielle päin. Yleensä oli tapana tien lähellä olevat puut kaataa tielle. Kaadettuaan puun K.K ryhtyi karsimaan sitä. Vähän aikaa karsituaan hän huomasi, että N.N oli jäänyt hänen kaatamansa puun alle talvitiellä. N.N toimitettiin sairaalaan, jossa hän kuoli tajuihinsa tulematta.

Kokemus ja koulutus

N.N:llä oli tapana työskennellä pitkiä päiviä yhtäjaksoisesti. Kyseisenä aamuna hän oli ottanut eväät mukaansa lähtiessään palstalleen. Syytä N.N:n palaamiseen parkkipaikalle jo aamulla, ei ole tietoa. Oletettavaa on, että N.N:n selkä oli kipeytynyt ja hän oli tästä syystä päättänyt lopettaa työt.

Sekä N.N että K.K olivat kokeneita metsureita. Molemmat olivat käyneet lyhyitä metsurikursseja.

Organisaatio

Metsäyhtiö jakaantuu puunhankintapiireihin. Käytännön työnjohtamisesta, kuten palstojen annosta ja työn valvonnasta vastaavat metsäntyönjohtajat.

2. Tapaturmaan johtaneita tekijöitä

Puun kaataminen tielle

Perussyynä tapaturmaan voidaan pitää sitä, että K.K suuntasi männyn kaadon suoraan talvitielle. Näin oli kuitenkin menetelty aikaisemminkin, koska se helpotti puunkorjuuta. Myös N.N kaatoi omalla palstallaan lähellä tietä olevat puut tielle, joten hän oli tietoinen siitä, että puut kaadetaan tielle päin.

K.K ei nähnyt kaatamansa puun kannolta metsätielle, koska tien ja kannon välissä sillä suunnalla mistä N.N tuli, oli tiheäoksaista, osittain lumista kuusikko. Koska K.K ei voinut aavistaa, että kukaan kulki tiellä aamulla, hän ei antanut minkäänlaista varoitusta ryhtyessään kaatamaan puuta tielle päin.

Yllättävä poistuminen palstalta

Jostakin syystä N.N poistui aamupäivällä palstaltaan, vaikka hänellä oli ollut tapana työskennellä koko päivä. Nytkin hänellä oli mukanaan eväät koko päivän työskentelyä varten. N.N ei myöskään ottanut huomioon K.K:n työskentelyä tien läheisyydessä, N.N ei aavistanut kaadettavan puun kaatosuuntaa. Tieltä ei myöskään nähnyt kaadettavan puun kannolle päin.

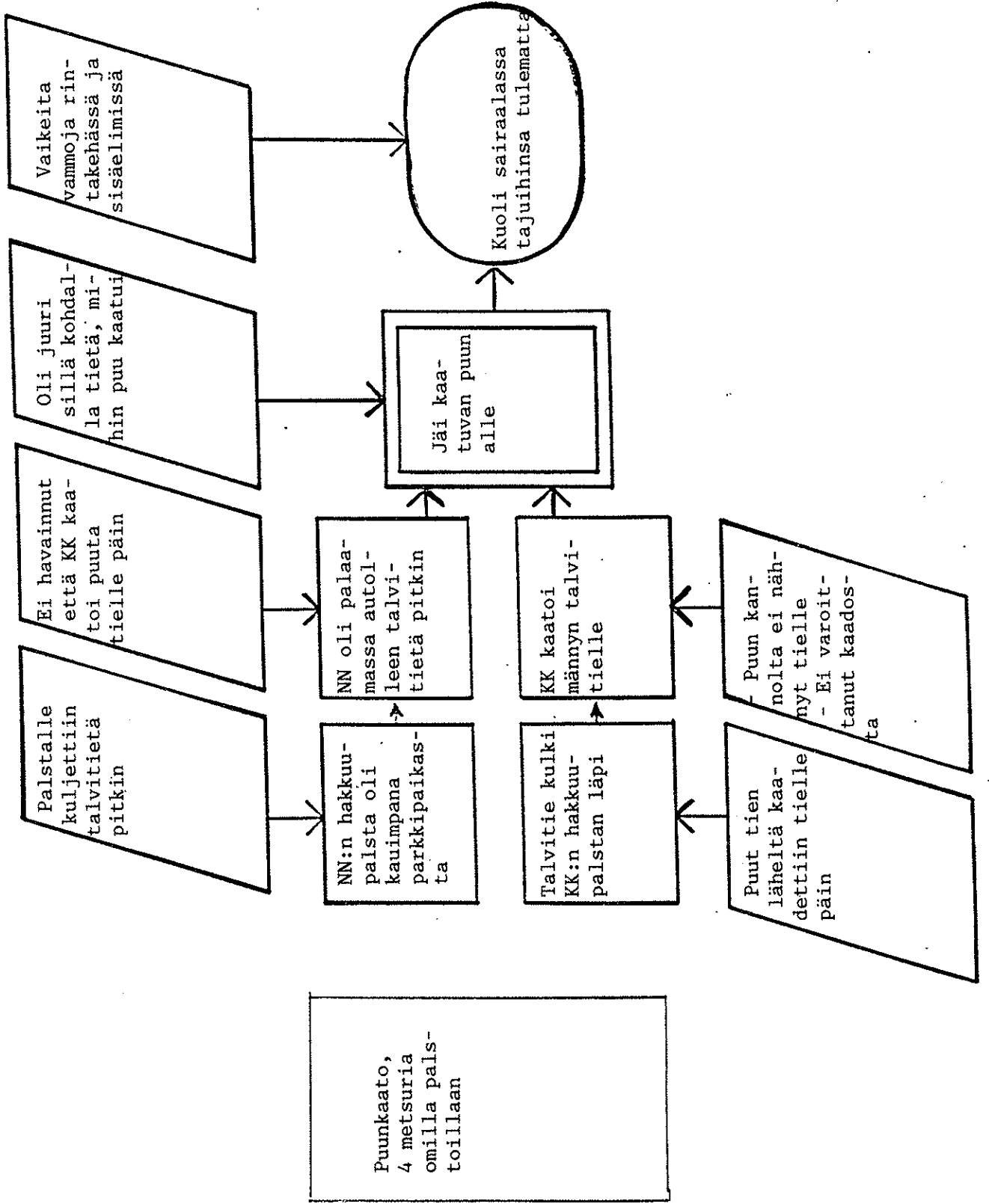
3. Toimenpiteet vastaavien tapaturmien torjumiseksi

1. Varoittaminen aina kun kaato tapahtuu tielle

Suunnitellun talvitien luokkaa olevalle ajouralle kaadettaessa tulisi metsurin noudattaa varovaisuutta ja mahdollisuuksien mukaan varmistaa, ettei kaatosuunnassa ole kulkijoita. Samalla on huolehdittava hakkuualueen merkinnöistä.

2. Toisen metsurin palstalle menemistä vältettävä

Kun useampia metsureita työskentelee vierekkäisillä palstoilla, tulee pyrkiä välttämään menemistä toisen metsurin palstalle. Jos syystä tai toisesta joutuu kulkemaan palstan läpi toisen metsurin työskennellessä, on noudatettava erityistä varovaisuutta. Metsurin olisi tällöin tavalla tai toisella ilmoitettava liikkeistään toisen metsurin metsäpalstalla. Koska toinen metsuri ei sahan äänen aiheuttaman melun vuoksi voi herkästi kuulla varoitushuutoa eikä toisaalta sahatessaan voi tarkkailla kovinkaan keskittyneesti ympäristöä, jää varominen sille metsurille, joka työaikana kulkee toisen metsurin palstan läpi.





Kuva 1. Näkymä KK:n kaataman puun kannolta. N.N:n tulosuunta merkitty nuolella.



Kuva 2. N.N:n kulkusuunta ja allejäämisaikka.