

TOT-RAPORTTI

2/04

Puhelinasentaja puristui kuorma-auton ja sen vetämän kaapelikärryn väliin

TOT-RAPORTIN AVAINTIEDOT	
Tapahtumakuvaus	Peräkärriä vetänyt puhelinyhtiön kuorma-auto pysäköi kantatien varteen. Apumiehen paikalla ollut puhelinasentaja poistui kuorma-autosta. Hänen tehtävänä oli laittaa kaapelityöstä varoittava varoituskolmio tien varteen. Kun puhelinasentaja oli palaamassa kuorma-auton ohjaamoon, toinen kuorma-auto törmäsi kaapelikärryn. Puhelinasentaja puristui puhelinyhtiön kuorma-auton ja sen vetämän kaapelikärryn väliin menehtyen heti.
Ammatti	Puhelinasentaja
Toimiala	Posti- ja teleliikenne 64
Työmenetelmä tai tehtävä	Varoituskolmion asettaminen tien varteen
Koneet ja laitteet	Kuorma-auto, kaapelikärri

TOT-RAPORTTIEN HYÖDYNTÄMINEN	
<p>TOT-raportteja voidaan hyödyntää työpaikoilla mm. seuraavilla tavoilla:</p> <ul style="list-style-type: none">• kaikki raportit käsitellään työnjohdon palavereissa, työmaan viikkopalaverissa tms. linjajohdon yhteisissä tilaisuuksissa• raportit käsitellään työsuojelutoimikunnassa• raportit liitetään työnopastusmateriaalin joukkoon tai esimerkiksi koneen tai laitteen käyttöohjeisiin	<ul style="list-style-type: none">• raportteja voidaan käyttää hyödyksi koulutusilaisuuksissa• raporttien perusteella laaditaan ohjeita, tiedotteita, juttuja henkilöstölehteen tai sisäiseen tiedotteeseen, tietoiskuja ilmoitustauluille jne.• raportit toimitetaan suunnittelijoille, laitevalmistajille ja alihankkijoille, joiden toiminnalla on merkitystä tapaturmien torjunnassa

Työpaikkaonnettomuuksien tutkinta (TOT) perustuu työmarkkinajärjestöjen ja Tapaturmavakuutuslaitosten liiton (TVL) väliseen sopimukseen.

Tapaturmavakuutuslaitosten liitto

Bulevardi 28, 00120 Helsinki, puhelin (09) 680 401
Faksi (09) 6804 0389, sähköposti tyoturvallisuus.tvl@vakes.fi
<http://www.tvl.fi>

TOT 2/04

1. TAPAHTUMIEN KULKU

1.1 Tausta

Kaksi puhelinyhtiön puhelinasentajaa NN ja MM olivat menossa omalla kuorma-autollaan kaapelityöhön kantatien varteen. Kuorma-auto pysäytettiin 150 m ennen työkohtetta pientareelle siten, että vain n. 80 cm siitä oli ajoradan puolella. Kuorma-auton perässä oli kaapelikärky.

Apumiehen paikalla ollut puhelinasentaja NN poistui kuorma-autosta laittaakseen kaapelityöstä varoittavan varoituskolmion tien varteen. MM:n kertoman mukaan kuorma-autossa olleet suuntavilkut ja myös kattovilkku olivat päällä.

Peräkärryn taakse keskitien viereen oli samaan aikaan pysähtynyt ohitusmahdollisuutta odottava henkilöauto. MM näki myös taustapeilistä, että kauempana lähestyi kuorma-auto.

Tie oli sohjoinen ja jäinen. Sää oli pilvipoutainen ja näkyvyys normaali. Ilman lämpötila oli $-4\text{ }^{\circ}\text{C}$. Tiellä oli kohtalainen liikennetiheys.

1.2 Tapaturma

Puhelinasentaja NN otti kolmijalkaisen varoituskolmion (korkeus alle yksi metri) kuorma-auton peräosan tarvikelokerosta asettaakseen sen tien varteen peräkärryn taakse. Kun NN oli palaamassa takaisin kuorma-auton ohjaamoon takaa lähestynyt KK:n ohjaama kuorma-auto oli ensin törmännyt kaapelikärryn perässä ohitusta odottaneen henkilöauton vasempaan takakulmaan ja sen jälkeen kaapelikärryn. Törmäyksen voimasta MM:n ohjaama kuorma-auto siirtyi 8 m eteenpäin. NN puristui kaapelikärryn ja puhelinyhtiön kuorma-auton peräosan väliin menehtyen heti.

MM ei saanut törmäyksessä vammoja, mutta KK sai lieviä vammoja.

KK ei saanut ajoissa pysäytettyä autoaan, koska tie oli liukas ja tilannenopeus liian suuri.

KK:n kertoman mukaan hän oletti myös ryhmittyneen henkilöauton lähtevän ohittamaan puhelinyhtiön kuorma-autoa. Kertomansa mukaan KK ei myöskään havainnut kuorma-auton varoitusvaloa.

1.3 Kokemus

NN oli 53-vuotias kokenut puhelinasentaja. Hän oli ollut puhelinyhtiön työsuhteessa lähes 30 vuotta. Tapaturmaa edeltävänä päivänä puhelinyhtiö oli antanut tieturvakoulutusta yhtiön asennushenkilökunnalle (yhteensä 28 henkilölle). Tähän myös NN oli osallistunut.

2. TAPATURMAAN JOHTANEITA TEKIJÖITÄ

2.1 Kuorma-auto törmäsi kaapelikärryyn

KK:n ohjaama kuorma-auto törmäsi puhelinyhtiön kuorma-auton perässä olleeseen kaapelikärryyn. Kertomansa mukaan KK oletti edessä olleen henkilöauton ohittavan puhelinyhtiön kuorma-auton.

KK:n kuorma-auton tilannenopeus oli liian suuri. Hän ei kertomansa mukaan myöskään havainnut kuorma-auton varoitusvaloa.

2.2 Liukas keli

Tien pinta oli sohjoinen ja jäinen.

2.3 NN puristui kaapelikärryn ja kuorma-auton väliin

NN puristui kaapelikärryn ja kuorma-auton väliin ja menehtyi heti vammoihinsa.

NN oli törmäyshetkellä selin tulosuuntaan. Kaapelikärryssä ollut kaapelikela saattoi peittää takaa lähestyvän kuorma-auton.

3. VASTAAVIEN TYÖTAPATURMIEN ESTÄMINEN

3.1 Ajoneuvon varoitusvalot

Liikenneväylän viereen pysäköidyssä työajoneuvossa tulee käyttää erilaisissa sääolosuhteissa riittävän kauas näkyviä varoitusvaloja. Suositeltavaa on käyttää leveää ja vilkkuvaa valopuomia.

3.2 Työturvallisuus liikenneväylien läheisyydessä

Kun liikenneväylien läheisyydessä työskennellään, on työajoneuvo aina pysäytettävä liikenteen ja myös kelin kannalta mahdollisimman turvalliseen kohtaan ja riittävän kauaksi ajourasta.

Missään tapauksessa ei saa luottaa siihen, että kaikki liikenneväylää käyttävät noudattavat sallittuja ajonopeuksia tai ajavat keliolosuhteiden ja edessä olevan tilanteen edellyttämällä tilannenopeudella. Maksimiriskit on otettava huomioon.

Takaa tuleva liikenne tulee aina ensin päästää ohi ennen kuin mennään työskentelemään työajoneuvon taakse tai viereen.

Vastaavien vaaratilanteiden tunnistamiseksi ja riskien arvioimiseksi on hyvä järjestää harjoituksia. Olisi hyvä jos tien liikenneväylien läheisyydessä usein työskentelevät henkilöt lähestyvät itse ajoneuvolla erilaisia työskentelytilanteita ja myös erilaisissa olosuhteissa.

3.3 Työvaatetus

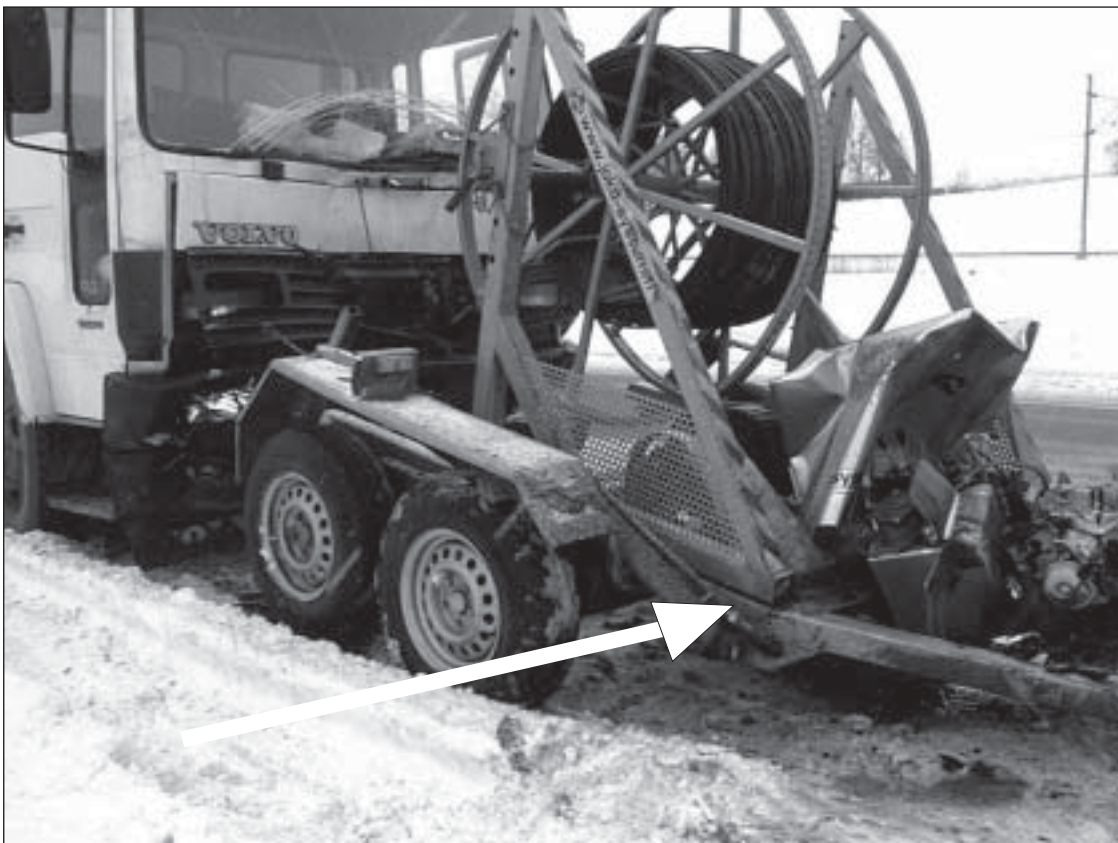
Työvaatetuksena tulee olla selvästi näkyvä varoitusvaatetus, joka erottuu ympäristöstään riittävästi kaikissa olosuhteissa.

LIITTEET

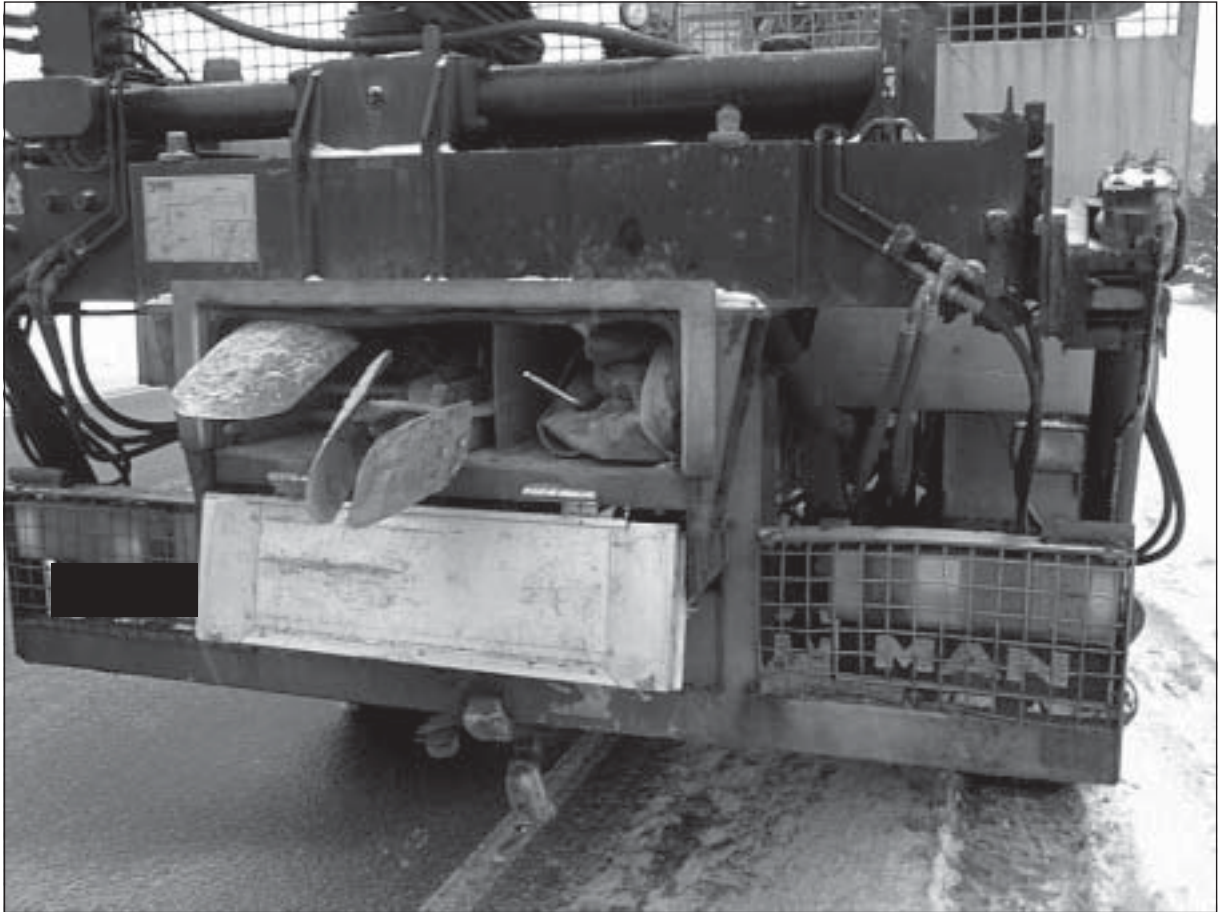
- Kaavio tapahtumista ja tapaturmatekijöistä
- Valokuvia



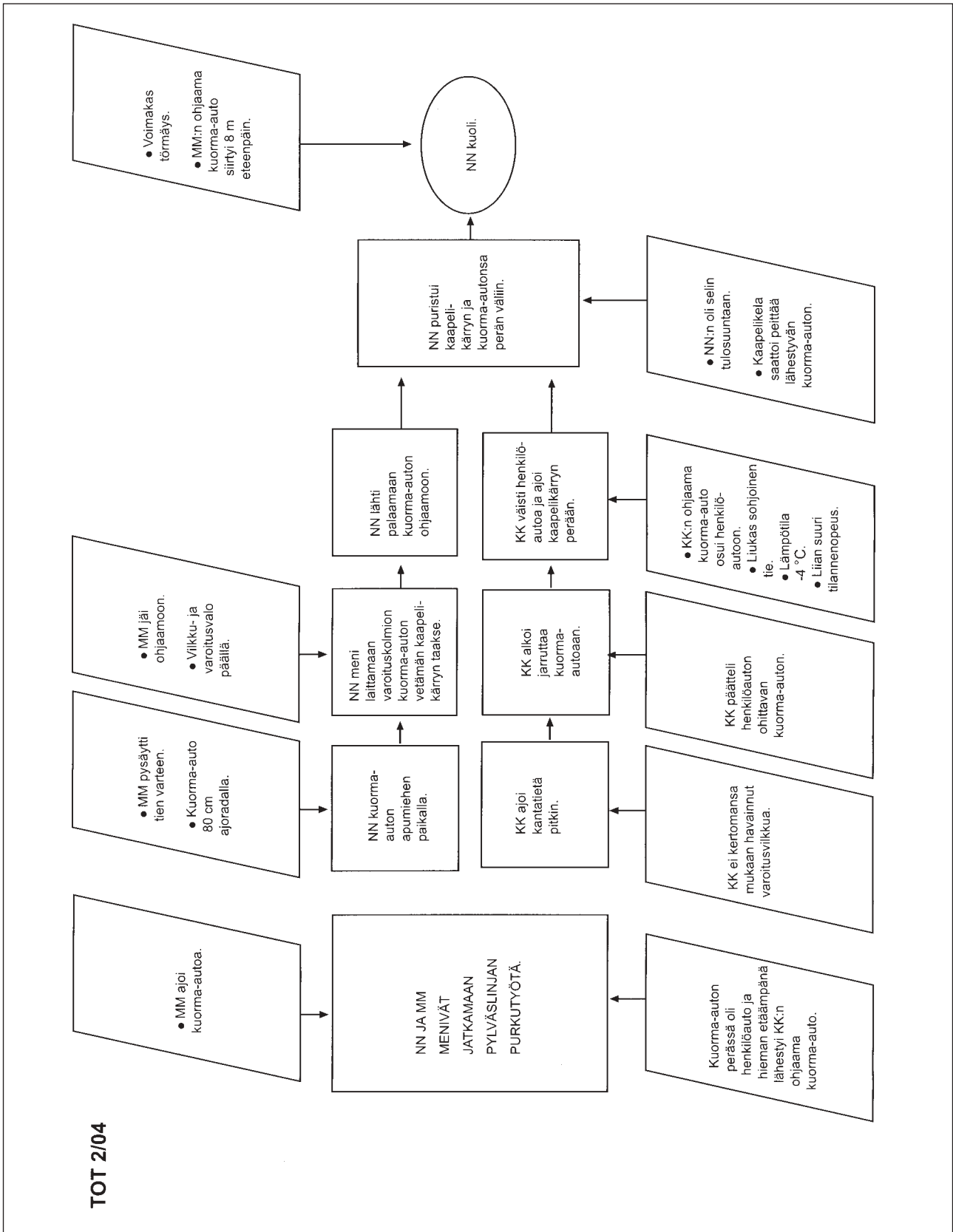
Kuva 1. Onnettomuuspaikka tulosuunnasta. MM:n ohjaama kuorma-auto kuvassa keskellä.



Kuva 2. Kaapelikärry ja perään törmänneen kuorma-auton keula. NN oli törmäyksen jälkeen nuolen osoittamassa kohdassa.



Kuva 3. Työkalulaatikko, josta NN otti varoituskolmion.



Vapaasti kopioitavissa

Lähde: TVL/TOT 2004

Tapaturmavakuutuslaitosten liitto

Yhteyshenkilöt: Hannu Tarvainen, työturvallisuusjohtaja, puh. (09) 6804 0388,

Mika Tynkkynen, työturvallisuustutkija, puh. (09) 6804 0384,

Sakari Seppänen, työturvallisuusinsinööri (rakentaminen), puh. (09) 6804 0377